

SUEVIA



Mod. 130P-N

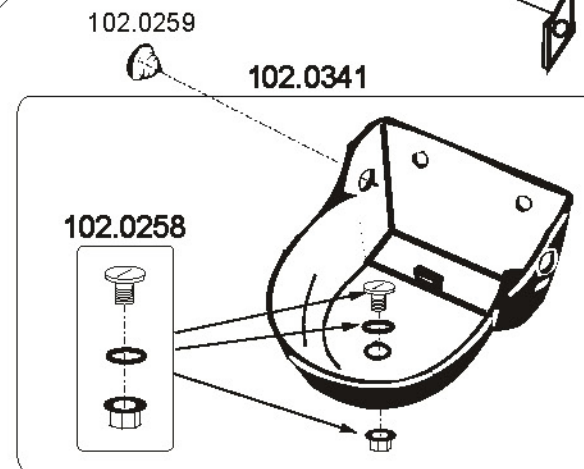
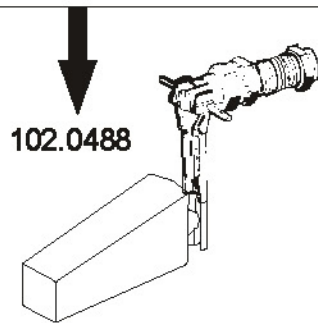
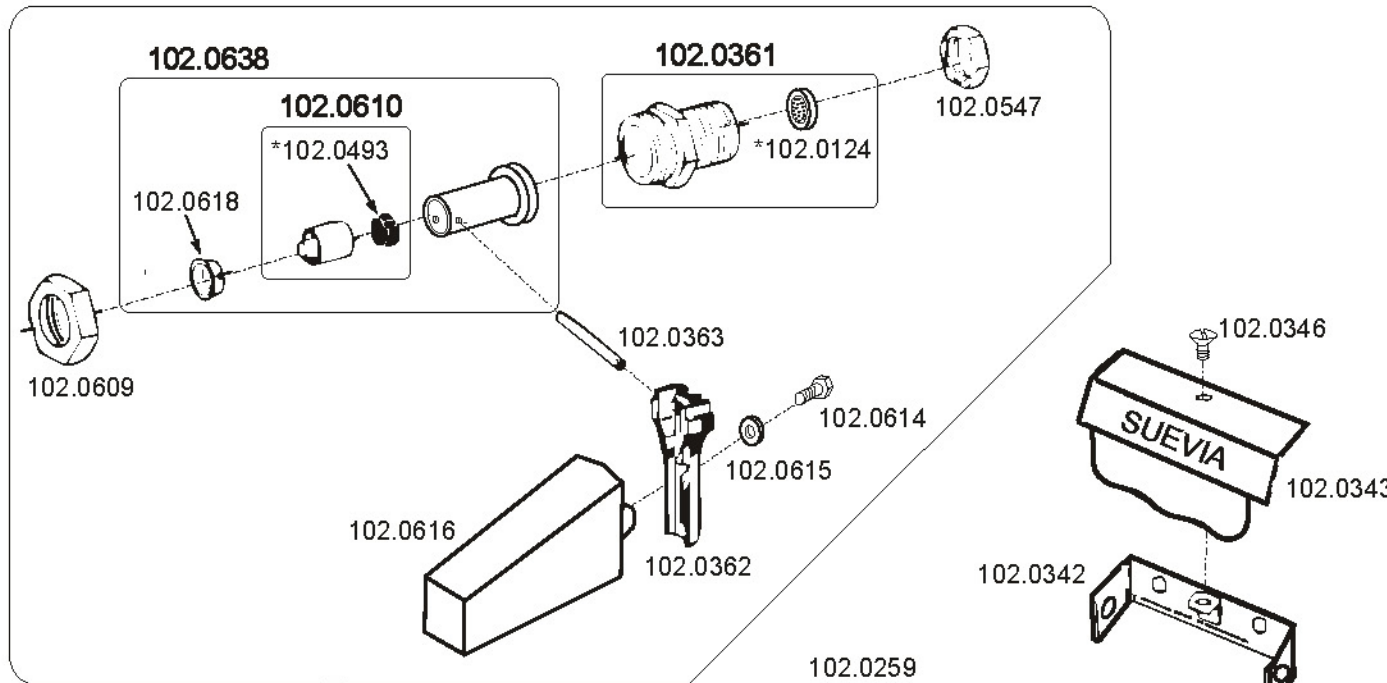
Best.-Nr. • Ref. 100.0131

für Rinder, Pferde, Schafe, Ziegen
for Cattle, Horses, Sheep, Goats
pour bovins, chevaux, ovins, caprins

Wasserdruck bis 1 bar
Water pressure up to 1 bar / 14,5 psi
Pression d'eau jusqu'à 1 bar

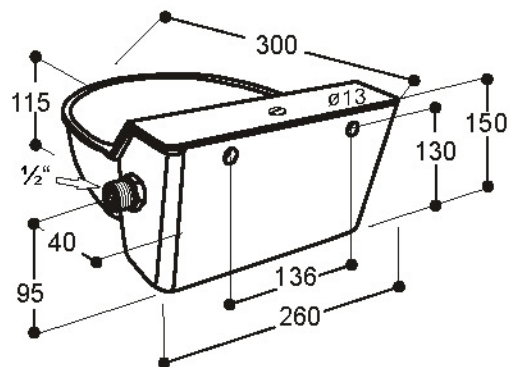
 **Montageanleitung**
Installation instructions
Instructions de montage

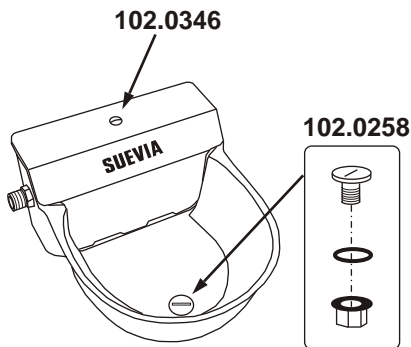
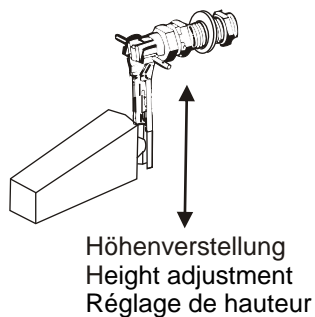
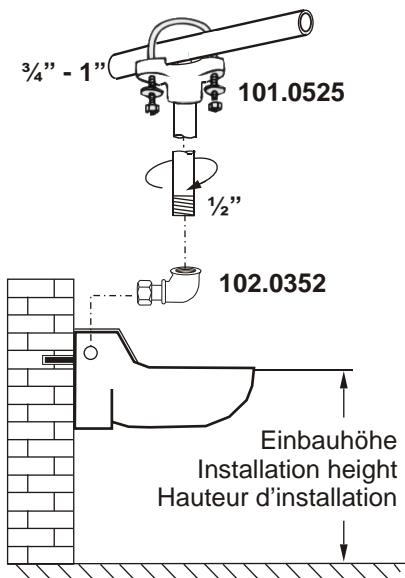
Stand 04/2013 K Technische Änderungen vorbehalten



*gekennzeichnete Teile sind nur als Service-Packungen erhältlich
*marked parts are available only in prepared packages
*pièces marquées sont fournies seulement en sachets

Abmaße • Dimensions (mm)





Befestigung

Beckenschale mit 2 geeigneten Schrauben an Wand befestigen. Bei Gitterbefestigung durchgehendes, starkes Flacheisen benutzen. Um den Deckel abzunehmen muss die Schrauben **Best.-Nr. 102.0346** gelöst werden.

Einbauhöhe

Empfohlene Einbauhöhe bis Beckenrand über Einstreu bzw. Boden:
 - bei Pferden: 100 - 110 cm
 - bei Rindern: 70 - 80 cm

Lochabstand: 136 mm

Achtung!

Vor Anschluss des Tränkebeckens die Wasserleitung gut durchspülen!

Wasserdruck

Maximal **1 bar** Wasserdruck!

Wasser-Anschluss

Wir empfehlen als waagrechte Zuleitung $\frac{3}{4}$ " zu verwenden. Zum Anschließen der Stichelung $\frac{1}{2}$ " ist die Verwendung einer **SUEVIA Anbohrschelle Best.-Nr. 101.0525** vorgesehen. Der Wasseranschluss erfolgt seitlich von rechts. Für Oben- oder Untenanschluss wird eine SUEVIA Winkelverschraubung $\frac{1}{2}$ " **Best.-Nr. 102.0352** empfohlen. Alternativ kann das Schwimmerventil im Becken auch gedreht werden, für linksseitigen Wasseranschluss.

Einregulieren des Wasserstandes

Der Wasserstand kann durch Höhenverstellung der Schwimmerflasche reguliert werden.

Vorgehensweise:

Schraube Best.-Nr. 102.0346 rausdrehen -> Deckel abheben. Messingschraube **Best.-Nr. 102.0614** lösen, Schwimmer auf gewünschte Wasserstands höhe einstellen. Messingschraube **Best.-Nr. 102.0614** anziehen. Deckel aufsetzen und mit Schraube Best.-Nr. 102.0346 wieder befestigen.

Reinigung

Den Wasserzulauf stoppen, Ablassschraube **Best.-Nr. 102.0258** herausdrehen. Wasser auslaufen lassen, Ablassschraube wieder einschrauben, Wasserzulauf öffnen.

Winterbetrieb

Wasserleitung bei Frostgefahr isolieren und mit einer Frostschutz-Heizleitung frostfrei halten.

Fixation

Fix the bowl with two appropriated screws on the wall. In case of desired fixation on crossbared wall use a solid flat iron piece. For taking off the cover the screw **Ref. 102.0346** has to be unscrewed.

Installation Height

Recommended installation height from edge of bowl to straw or ground:
 - in case of horses: 100 - 110 cm / 39,4 - 43,3"
 - in case of cattle: 70 - 80 cm / 27,6 - 31,5"
Hole Distance: 136 mm / 5,35"

Attention!

Flush water line well before you connect the bowl!

Water pressure

Maximal **1 bar / 14,5 psi** water pressure!

Water Connection

We recommend as horizontal tube the use of a $\frac{3}{4}$ " pipe. It is foreseen for installation of the connecting pipe $\frac{1}{2}$ " the use of **SUEVIA Boring Bracket Ref. 101.0525**. Water connection from right laterally. For connection from the top or bottom angular screwing $\frac{1}{2}$ " **Ref. 102.0352** is recommended. For connection from the left side the float valve can be turned in the bowl.

Adjustment of Water Level

Water level in the bowl can be adjusted by changing the height of float valve.

Procedure:

Water level adjustmet. Unscrew the screw **Ref. 102.0346** and take off the valve cover. Loose the brass screw **Ref. 102.0614** an adjust the floater at the desired height. Tighten the screw **Ref. 102.0614**, put the valve cover back and tighten it well with the screw **Ref. 102.0346**.

Cleaning

Stop the water flow, open the drainage plug **Ref.102.0258**. Let the water bleed. Close drainage plug, open the water flow.

Use in winter season

In case of risk of frost insulate water line and maintain it frost-free by means of a frost protection heating cable.

Conseils d'installation

Monter l'abreuvoir sur le mur à l'aide de fixations adaptées. Pour montage sur tubulaire prévoir une plaque de fixation en acier. Pour ôter le capot de protection, retirer la vis **Réf. 102.0346**.

Hauteur d'installation

Hauteur conseillée du sol au rebord de la cuve:
 - pour chevaux: 100 - 110 cm
 - pour bovins: 70 - 80 cm
Entraxe: 136 mm

Important !

Avant toute mise en service de l'abreuvoir, bien purger la canalisation !

Pression d'eau

Pression maximum **1 bar**.

Raccordement d'eau

Pour des performances optimales il est conseillé d'utiliser un tuyau de $\frac{3}{4}$ " de diamètre. Pour raccorder l'abreuvoir à la canalisation $\frac{1}{2}$ " vous pouvez utiliser un collier **Réf. 101.0525**. Le raccordement à la canalisation se fait par le côté droit. Pour raccorder par le haut ou le bas, utiliser le coude $\frac{1}{2}$ " **Réf. 102.0352**. Pour la connection à gauche le flotteur peu tête inversé.

Réglage du niveau d'eau

Le niveau d'eau est réglable en modifiant la hauteur du flotteur.

Méthode:

Desserrer la vis **Réf. 102.0346** -> et enlever la capot en Inox. Desserrer la vis en laiton **Réf. 102.0614** et mettre le flotteur à la hauteur désirée. Resserrer la vis en laiton **Réf. 102.0614** et bien revisser le capot avec la vis **Réf. 102.0346**.

Nettoyage

Couper l'eau, desserrer et enlever le bouchon de vidange **Réf. 102.0258**, laisser écouler l'eau, rivisser le bouchon, ouvrir l'eau.

Utilisation en période hivernale

Protéger la canalisation du gel à l'aide d'une gaine isolante et d'un câble chauffant.